

DVOU-TÓN

Dvou a více tónový režim. K čemu vlastně je? Dříve užíval pro snížení ceny tiskoviny. Většinou černá a červená, ale i jiné. Tiskovina byla zajímavější, ale i se tím rozšířila škála barev, které bylo zařízení schopné schopných zobrazovat.

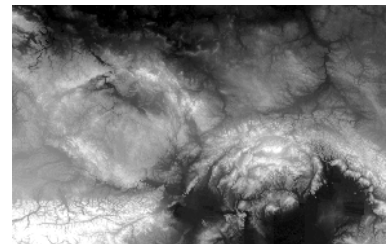


Je třeba si uvědomit, že vlivem rozlišení a rastru je zařízení schopné zobrazovat poměrně omezenou škálu šedi. Pokud přidáme další barvu, třeba i světle šedou, získáme mnohem větší rozsah. Také lidské oko je schopno rozlišovat jen omezené rozdíly mezi barvami. A z toho plyne, že pokud chceme, aby si uživatel všiml všech stupňů šedi je třeba trochu oku pomoci.

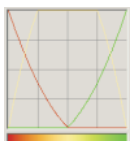
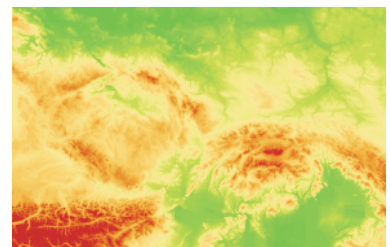


Přidáme li další barvu do škály šedé zvýšíme tím i schopnost oka rozeznávat mezi sebou další stupně šedé. To se může hodit i při dvě stě padesáti šesti stupňovém rozsahu.

Typicky uváděným příkladem dvou-tónu je stará fotografie (pochopitelně z nové). podobného efektu lze však dosáhnout také pomocí "Odstín, nasycení a světlost...". Mnohem lepší je jeho použití při vytváření výškopisu krajiny. Jedná se o klasické vrstevnice. Zde použijeme troj-tón pro dosažení optimální barevnosti. Máme obrázek ve stupních šedé. Ten je nepřehledný. Rozeznáme sice údolí, ale již se nám hůře odhaduje co je pohoří co pahorkatina. To nám napraví zbarvení.



Ovšem jak toho dosáhnout? Je pochopitelně možné ručně editovat paletu, to je ovšem pracné. Tak použijeme dvou-tónu. Zvolíme hnědou pro hory a zelenou pro údolí. Dle hodnot šedé v podkladu. Ovšem střední oblasti pak vycházejí tmavé a málo barevné. Ne tak jak jsme zvyklí do žluta a tak přidáme proto žlutou a vytvoříme troj-tón.



Výsledek pak můžeme převést do RGB nebo CMYK. Nepotřebujeme již přímé barvy.